

**Elektrikli Sprge  
Kullanma Kılavuzu**

**BKS 1018 Y**

**BEKO**

# Lütfen önce bu kılavuzu okuyun!

Değerli Müşterimiz,

Modern tesislerde üretilen ve titiz kalite kontrolünden geçirilmiş olan ürününüzün size en iyi verimi sunmasını istiyoruz.

Bunun için, bu kılavuzun tamamını ürününüzü kullanmadan önce dikkatle okumanızı ve bir başvuru kaynağı olarak saklamanızı rica ederiz.

## Bu kullanma kılavuzu...

Makinenizi hızlı ve güvenli bir şekilde kullanmanıza yardımcı olacaktır.

- Makinenizi kullanmadan ve çalıştırmadan önce kullanma kılavuzunu okuyun.
  - Özellikle güvenlikle ilgili bilgilere uyun.
  - Daha sonra da ihtiyacınız olabileceği için kullanma kılavuzunu kolay ulaşabileceğiniz bir yerde saklayın.
  - Ayrıca makineyle birlikte ilave olarak verilen diğer belgeleri de okuyun.
- Bu kullanma kılavuzunun başka modeller için de geçerli olabileceğini unutmayın. Modeller arasındaki farklar kılavuzda açık bir şekilde vurgulanmıştır.



# İçindekiler

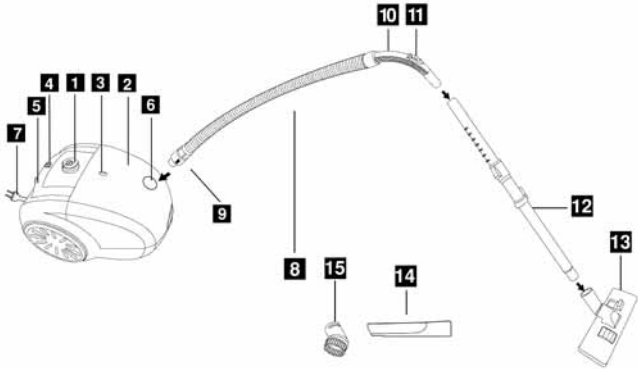
---

<b>1</b>	<b>Güvenlik Uyarıları</b>	<b>2</b>
<b>2</b>	<b>Cihazınızın Teknik Özellikleri</b>	<b>3</b>
<b>3</b>	<b>Cihazınızın Kullanılması</b>	<b>4</b>
<b>4</b>	<b>Aksesuarların Kullanımı</b>	<b>5</b>
<b>5</b>	<b>Bakım ve Temizlik</b>	<b>5</b>
<b>6</b>	<b>Süpürgenin Park Edilmesi</b>	<b>6</b>
<b>7</b>	<b>Tüketici Hizmetleri</b>	<b>7</b>

# 1 Güvenlik Uyarıları

- Süpürgezinin altındaki etikette yazılı olan voltaj, evinizdeki şebeke voltajına uygun ise, süpürgezi kullanabilirsiniz. Aksi halde motor yanabilir.
- Süpürgezi prize takılı bırakmayınız. Kullanmadığınız zaman ve servis gerektiren durumlarda fişi prizden çekiniz.
- Süpürgezi ıslak zeminlerde ve ev dışında kullanmayınız.
- Ürününüz, fiziksel (görsel, işitsel) veya zihinsel engelliler, çocuklar ve deneyim, bilgi eksikliği olan kişiler tarafından, güvenliklerinden sorumlu bir kişinin gözetimi olmaksızın, kullanılmamalıdır.
- Çocuklar ürün kullanılırken gözetim altında bulundurulmalı ve çocukların ürün ile oynamadıklarından emin olunmalıdır.
- Şebeke kablosu veya fişiniz zarar görürse, herhangi bir düşürme, zedelenme, açıkta bırakma, ıslanma durumlarında cihazınız çalışmazsa, yetkili servislere başvurunuz.
- Cihazınızı kablosundan çekerek taşımayınız. Kabloyu keskin kenarlardan, sıcak yüzeylerden koruyunuz ve kapı aralıklarına sıkışmamasına dikkat ediniz.
- Fişi prizden çıkarırken kablosundan çekmeyiniz. Fişi prizden tutarak çıkartınız.
- Fişe veya cihazınıza ıslak ellerle dokunmayınız.
- Süpürgezinin açık yerlerine herhangi bir cisim düşürmeyiniz. Havanın geçtiği yerlerdeki deliklerin, kanalların açık olmasına dikkat ediniz.
- Elinizi, saçınızı, giysilerinizi cihazın çalışan bölgelerinden uzak tutunuz.
- Süpürgezi sigara, kibrit, sıcak kül gibi yanıcı cisimlerin temizliği için kullanmayınız.
- Süpürgezi kağıt filtresiz ve diğer filtreleri takılı olmadan kullanmayınız.
- Fişi prizden çekmeden önce süpürgezin üzerindeki tüm kontrol düğmelerini kapatınız.
- Süpürgeze yanıcı ve patlayıcı sıvılar emdirmeyiniz. Bu tür sıvıların bulunduğu bölgelerde cihazınızı kullanmayınız.
- Süpürgeziyle birlikte verilen aksesuarları takarken veya değiştirirken fişi prizden çekiniz.
- Süpürgezi zemine dik konumda bırakarak çalıştırmayınız.
- Küçük taneli tozlar toz torbasının çeperlerinin tıkanmasına yol açabilir. Bu toz torbasından hava geçişini engelleyecektir. Bu durumda toz torbası tamamen dolmamış bile olsa toz torbası değiştirilmelidir.

## 2 Cihazınızın Teknik Özellikleri



- 1 Açma-kapama-emiş gücü ayar düğmesi
- 2 Üst kapak
- 3 Toz göstergesi
- 4 Taşıma sapı üzerindeki kablo toplama mekanizması
- 5 Taşıma sapı
- 6 Emiş ağız
- 7 Şebeke kablosu
- 8 Elastik hortum
- 9 Emiş ağız adaptörü
- 10 Boru adaptörü
- 11 Boru adaptör sürgüsü
- 12 Teleskopik Uzatma borusu
- 13 Parke halı fırçası
- 14 Dar ağızlı uç
- 15 Toz fırçası

Net ağırlık	: 4,2 kg
Elektriksel değerler	: 220-240V AC 50-60 Hz
Çekilen akım	: 7 A
Toz hacmi	: 3 litre
Kullanım yarıçapı	: 7,5 m.
Filtre kademesi	: 5'li kademe
Nominal güç	: 1600 W
Maximum güç	: 1800 W

- Ürününüz üzerinde bulunan işaretlemelerde veya ürünle birlikte verilen diğer basılı dokümanlarda beyan edilen değerler, ilgili standartlara göre laboratuvar ortamında elde edilen değerlerdir. Bu değerler, ürünün kullanım ve ortam şartlarına göre değişebilir.

- Elektriksel değerler 240V'da test edilmiştir.

### 3 Cihazınızın Kullanımı

Kabloyu dışarıya çekiniz ve fişini prize takınız. Şebeke kablosunun üzerinde bulunan kırmızı işaretten fazla dışarıya çıkarmayınız.

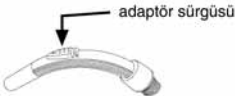
Süpürgenizi çalıştırmak veya durdurmak için açma-kapama-emiş gücü ayar düğmesine basınız.



Kabloyu geri sarmak için cihazınızın üzerinde bulunan taşıma sapına bastırınız, taşıma sapına basınca kablo geri toplayacaktır, dilerseviz taşıma sapını yukarı kaldırarak altındaki kablo sarma tuşuna da basabilirsiniz

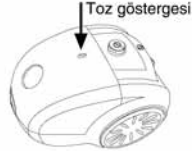


Boru adaptörü üzerindeki sürgü parçasını açtığınızda ürünün emiş gücü biraz daha azalacaktır. Bu özelliği perde ve tül temizliği esnasında kullanabilirsiniz.

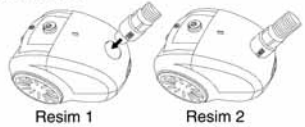


#### • Toz Göstergesi

Kağıt ve bez torbanızın dolum oranını gösterir. Gösterge tamamen kırmızı konumu gösteriyorsa toz torbası tam dolu olmasa bile değiştiriniz.



#### • Hortum adaptörünün yerine takılması



Resim 1'de hortum adaptörünün üzerinde bulunan tırnaklara bastırmadan hızlıca ok yönünde iterek hortum adaptörünü süpürgenize takabilirsiniz. Resim 2'de hortum adaptörü üzerindeki tırnakların yerine tam takıldığından emin olunmalıdır.

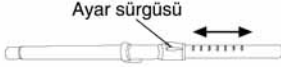
Hortumu süpürgeден çıkarmak için hortum adaptörü üzerindeki tırnaklara basarak geriye doğru çekiniz.



## 4 Aksesuarların kullanımı

### • Uzatma borusunun kullanımı

Teleskopik boru boyunu istediğiniz uzunlukta ayarlabilirsiniz. Bunun için ayar sürgüsünü ileriye doğru bastırarak borunun uzunluğunu ayarlayınız.



### • Dar ağızlı uç



Dar ağızlı uç kalorifer araları gibi dar yerlerde kullanılır.

### • Toz fırçası



Kırılabılır hassas eşyaların ve perdelerin tozunu almak için kullanılır.

### • Parke Halı Fırçası

Sol tarafta bir ayarlama mekanizması vardır. Ayarlama mekanizması yardımıyla fırça temizlenecek yüzeye uygun konuma getirilir.



a) Parke, marley, muşamba gibi sert döşemeleri ve duvar gibi düz yüzeyleri çizmeden temizlemek için ayarlama mekanizmasının konumunu değiştirerek kıl fırçalar üzerinde temizlik yapınız.

b) Halı ve kilimleri temizlemek için fırçanızı normal konumda (kıl fırçalar gizli durumda) kullanınız.

## 5 Bakım ve temizlik

### • Toz torbasının değiştirilmesi

Toz torbasınız dolduğunda, süpürgeyi durdurup fişi prizden çekiniz ve üst kapağı açınız. (Şekil 1)



Şekil 1

Toz torbanızın değişimi haricinde kapağı açtığınızda toz torbasını düzeltmeden kapağı kapatmayınız.

Toz torbası kasetindeki, torbayı çıkartınız. Yeni toz torbasını kasetine oturtarak yerine takabilirsiniz. (Şekil 2).

Toz torbanızı doğru kullanmak için şekil 3'te görüldüğü gibi kapağı kapatmadan önce toz torbasının kenarlara taşmadan kasetin doğru yerleştirildiğinden emin olduktan sonra kapağı kapatınız.

Toz torbası yanlış takıldıysa veya hiç takılmadıysa toz bölmesinin kapağı kapanmayacaktır. Lütfen toz torbasını takmadan ön kapağı aşırı zorlamayınız.



Şekil 2



Şekil 3

### Bez toz torbası

Kağıt yerine bez torba kullanıyorsanız, torbayı defalarca boşaltıp kullanabilirsiniz.

### Bez toz torbanın temizlenmesi:

Bez torbayı bir çöp kutusunun üstünde ters tutun. Kenara iterek klipsi çıkartın.

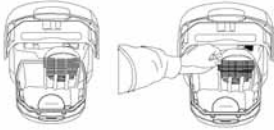
Toz torbasını sallayarak içindekileri çöp kutusuna dökün.

Bez torbayı ılık suda elde yıkayınız. Yıkadıktan sonra kurumaya bırakınız ve tamamen kurumadan tekrar kullanmayınız. Klipsi toz torbasının alt kenarına iterek torbaya kapatın.

Bez toz torbası kullanıyorsanız, motor koruma filtresini altı ayda bir kez soğuk suda yıkamanızı öneririz. Filtreyi cihaza geri takmadan önce tamamen kurduğundan emin olunuz.

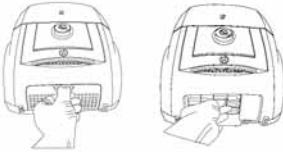
## Motor koruma ve egzoz filtre süngerinin temizlenmesi

Motor koruma filtresi aşırı tozlandığında, çıkartıp yıkayabilirsiniz. Takmadan önce filtrenizin tamamen kuru olduğundan emin olunuz. Aksi takdirde süpürgeziniz motoruna zarar verebilirsiniz.



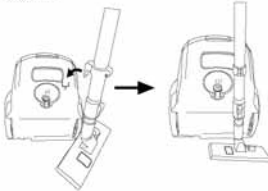
## Egzoz filtre kapağının sökülmesi ve yerine takılması

Egzoz filtresini çıkarmak için resimde gösterildiği şekilde kapak açma tuşuna basınız ve geriye doğru çekiniz. Ardından iç kısımda bulunan egzoz filtre ızgarasını da çekerek egzoz filtre süngerini çıkarınız. Egzoz filtre süngerini yıkayarak temizleyebilirsiniz.

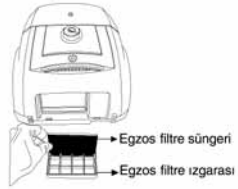


## 6 Süpürgein Park Edilmesi

Uzatma borusu üzerindeki tırnak gövde üzerindeki yuvasına takılarak süpürge park edilir.



Egzoz filtre kapağının önce alt tırnakları yerine takılır daha sonra üst taraftaki kapak açma tuşuna bastırılarak egzoz filtre kapağı yerine takılmış olur.



## Dikkat

Süpürgezinizden en iyi performansı alabilmeniz için sadece Arçelik tarafından test edilip onaylanmış filtreleri kullanınız. Aksi takdirde piyasadan temin edebileceğiniz filtrelerin toz tutma kapasitesi yetersiz olduğundan, süpürgezinizde oluşabilecek arızalara garanti dışı işlem yapılacaktır.

## Ürününüz çalışırken durdu mu?

Ürününüz bir nedenle çok ısınmış ve termiği atmıştır.

Lütfen toz torbasını değiştiriniz, motor koruma filtresini kirli ise temizleyiniz ve ürününüzün yeniden çalışabilmesi için soğumasını bekleyiniz.

Hava geçiş kanallarında (halı fırçası, boru, hortum) herhangi bir tıkanma da olmuş olabilir, lütfen tıkanıklığı gideriniz.



## 7 Tüketici hizmetleri

### Değerli Müşterimiz,

Sizlere iyi ürün vermek kadar, iyi hizmet vermenin de önemine inanıyoruz. Bu nedenle siz bilinçli tüketicilere çok geniş kapsamlı yeni hizmetler sunmaya devam ediyoruz.

Yetkili Servislerimizin haftanın 7 günü 09:00 - 22:00 saatleri arasında hizmet vermeye başlamasının ardından, Beko Hizmet Merkezi de haftanın 7 günü 08:00 - 24:00 saatleri arasında yeni telefon numarası olan **444 1 404** ile canlı olarak hizmet vermeye başladı.

Doğrudan bu numarayı çevirerek Beko Hizmet Merkezine başvurabilir ve arzu ettiğiniz hizmeti talep edebilirsiniz.

### Yeni Numaralar:

**444 1 404**

(Sabit telefonlardan veya cep telefonlarından alan kodu çevirmeden \*)

### Diğer Numara:

**(0216) 585 8 404**

\* Sabit telefonlardan yapılan aramalarda şehir içi arama tarifi üzerinden, cep telefonu ile yapılan aramalarda ise GSM-GSM tarifi üzerinden ücretlendirme yapılmaktadır.

Hizmet Merkezimize ayrıca [www.beko.com.tr](http://www.beko.com.tr) adresindeki Tüketici Hizmetleri bölümünde bulunan formu doldurarak ya da 0216 585 8 404 nolu telefonu arayarak ya da 0216 423 23 53 nolu telefona faks çekerek de ulaşabilirsiniz.

Yazılı başvurular için adresimiz: Beko hizmet Merkezi, Ankara Asfaltı Yanı, 34950 Tuzla/İSTANBUL

### Aşağıdaki önerilere uymanızı rica ederiz.

1. Ürününüzü aldığınızda Garanti Belgesini Yetkili Satıcınıza onaylattırınız.
2. Ürününüzü kullanma kılavuzu esaslarına göre kullanınız.
3. Ürününüzle ilgili hizmet talebiniz olduğunda yukarıdaki telefon numaralarından Hizmet Merkezimize başvurunuz.
4. Hizmet için gelen teknisyene "teknisyen kimlik kartı"nı sorunuz.
5. İşiniz bittiğinde servis teknisyeninden "HİZMET FİŞİ" istemeyi unutmayınız. Alacağınız Hizmet Fişi, ilerde ürününüzde meydana gelebilecek herhangi bir sorunda size yarar sağlayacaktır.
6. Kullanım ömrü: 10 yıldır. (Ürünün fonksiyonunu yerine getirebilmesi için gerekli yedek parça süresi.)



# BEKO

*Garanti ile ilgili olarak  
müsterinin dikkat etmesi  
 gereken hususlar*

**BEKO** tarafından verilen bu garanti, Elektrikli Süpürge'nin normalin dışında kullanılmasından doğacak arızaların giderilmesini kapsamadığı gibi, aşağıdaki durumlar da garanti dışıdır:

1. Kullanma hatalarından meydana gelen hasar ve arızalar,
2. Ürünün müşteriye tesliminden sonraki yükleme, boşaltma ve taşıma sırasında oluşan hasar ve arızalar,
3. Voltaj düşüklüğü veya fazlalığı; hatalı elektrik tesisatı; ürünün etiketinde yazılı voltajdan farklı voltajda kullanma nedenlerinden meydana gelecek hasar ve arızalar,
4. Yangın ve yıldırım düşmesi ile meydana gelecek arızalar ve hasarlar.
5. Ürünün kullanma kılavuzlarında yer alan hususlara aykırı kullanılmasından kaynaklanan arızalar.

Yukarıda belirtilen arızaların giderilmesi ücret karşılığında yapılır.

Ürünün kullanım yerine montajı ve nakliyesi ürün fiyatına dahil değildir.

Garanti belgesinin tekemmül ettirilerek tüketiciye verilmesi sorumluluğu, tüketicinin malı satın aldığı satıcı, bayi, acenta ya da temsilciliklere aittir. Garanti belgesi üzerinde tahrifat yapıldığı, ürün üzerindeki orijinal seri numarası kaldırıldığı veya tahrif edildiği takdirde bu garanti geçersizdir.

Üretim Yeri : Türkiye

Ürününüz CE uygunluk değerlendirmesi Intertek, ETL SEMKO (Building No. 86, 1198 Qin Zhou Road (North), Shanghai 200233, China Tel: 86 21 6495 6565 Fax: 86 21 6495 6263) tarafından onaylanmıştır.

Çağrı Merkezi

**444 1 404**

Diğer Numara

**0216 585 8 404**

ARÇELİK A.Ş. Tuzla 34950 İstanbul  
Telefon (0216) 585 85 85 Faks (0-216) 423 23 53

# BEKO

## GARANTİ BELGESİ

**BEKO** Elektrikli Süpürge'nin, kullanma kılavuzunda gösterildiği şekilde kullanılması ve Beko'nun yetkili kıldığı Servis elemanları dışındaki şahıslar tarafından bakım, onarım veya başka bir nedenle müdahale edilmemiş olması şartıyla, bütün parçaları dahil olmak üzere tamamı malzeme, işçilik ve üretim hatalarına karşı ürünün teslim tarihinden itibaren **2 (İKİ) YIL SÜRE İLE GARANTİ EDİLMİŞTİR.** Garanti kapsamı içinde gerek malzeme ve işçilik, gerekse montaj hatalarından dolayı arızalanması halinde yapılan işlemler için, işçilik masrafı, değiştirilen parça bedeli ya da başka bir ad altında hiçbir ücret talep edilmeyecektir. Garanti süresi içinde yapılacak onarımlarda geçen süre, garanti süresine ilave edilir. Tamir süresi 30 iş günüdür. Bu süre mamulün yetkili servis atölyelerimize, yetkili servis atölyelerinizin bulunmaması durumunda Yetkili Satıcılarımıza veya Firmamıza bildirildiği tarihten itibaren başlar. Ürünün arızasının 15 iş günü içerisinde giderilememesi halinde Arçelik A. Ş. ürünün tamiri tamamlanuncaya kadar, benzer özelliklere sahip başka bir ürünü, müşterinin kullanımına tahsis edecektir.

Arızanın giderilmesi konusunda uygulanacak teknik yöntemlerin tespiti ile değiştirilecek parçaların saptanması tamamen firmamıza aittir. Arızanın giderilmesi ürünün bulunduğu yerde veya Yetkili Servis atölyelerinde yapılabilir. Müşterimizin buna onayı şarttır.

Ancak;

- Ürünün teslim tarihinden itibaren garanti süresi içinde kalmak kaydıyla bir yıl içerisinde, aynı arızayı ikiden fazla tekrarlaması veya farklı arızaların dörtten fazla ortaya çıkması veya belirlenen garanti süresi içerisinde farklı arızaların toplamının altından fazla olmasıyla üründen yararlanamamanın süreklilik kazanması,

- Tamiri için gereken azami sürenin aşılması

- Yetkili Servis atölyelerince; mevcut olmaması halinde sırasıyla Yetkili satıcımız, bayi, acente, temsilciliğimizin birisinin bölgeye en yakın servis yetkilisiyle birlikte veya firmamız yetkilisince düzenlenecek raporla arızanın tamirinin mümkün bulunmadığını belirlenmesi durumunda , ücretsiz olarak değiştirme işlemi yapılacaktır.

Garanti belgesi ile ilgili olarak çıkabilecek sorunlar için Sanayi ve Ticaret Bakanlığı, Tüketicinin ve Rekabetin Korunması Genel Müdürlüğü'ne başvurulabilir. Bu Garanti Belgesi'nin kullanılmasına 4077 sayılı Tüketicinin Korunması Hakkında Kanun ile bu Kanun'a dayanılarak yürürlüğe konulan Garanti Belgesi Uygulama Esaslarına Dair Tebliğ uyarınca, T.C. Sanayi ve Ticaret Bakanlığı, Tüketicinin ve Rekabetin Korunması Genel Müdürlüğü tarafından izin verilmiştir.

ARÇELİK A.Ş.

GENEL MÜDÜR



GENEL MÜDÜR YRD.



Seri No:

Tip: BKS 1018 Y

Teslim Tarihi, Yeri:

Fatura Tarihi, No:

Satıcı Firma Ünvanı:

Adres:

Tel-Faks:

Satıcı Firma (Kaşe ve imza):